

en
de
fr
it
nl
es
pt
sv
fi
da
no
cs
pl
sl
is
sk
hr
hu
ro
rus

Remote Control 4 Channel, 868MHz

Handsender 4 Kanal, 868MHz

Télécommande 4 canaux, 868MHz

Trasmettitore 4 canali, 868MHz

Handzender 4 kanaals, 868MHz

Transmisor manual 4 canales, 868MHz

Rádiocommando 4 canais, 868MHz

Handsändare 4 kanaler, 868MHz

Käsilähetin 4 kanavainen, 868MHz

Fjernbetjening 4 kanal, 868MHz

Håndsender 4 kanal, 868MHz

Dálkové ovladače 4 kanály, 868MHz

Nadajnik ręczni 4 kanałowy, 868MHz

Ročni oddajnik 4 kanalni, 868MHz

Fjarstýring 4 rása, 868MHz

Ručný vysílač 4 kanálový, 868MHz

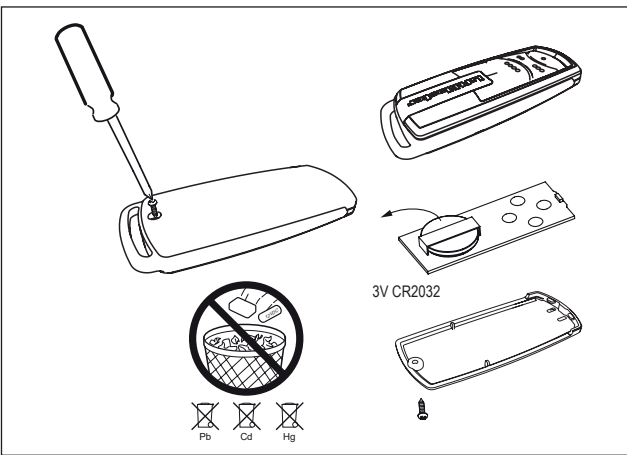
Ručni odašiljač 4 kanalni, 868MHz

Kéziadó 4 csatorna, 868MHz

Emițător manual 4 canale, 868MHz

Передатчик 4 канальный, 868MHz

TX4EVF



Chamberlain GmbH
Saar-Lor-Lux-Str. 19
66115 Saarbrücken
Germany
WEEE-Reg.Nr. DE66256568
www.liftmaster.eu
info@liftmaster.eu



⚠ WARNING en

Activate opener only when door/gate is in full view, free of obstruction and properly adjusted. No one should enter or leave while door/gate is in motion. Do not allow children to operate push buttons or remote controls. Do not allow children to play near the door/gate.

Your garage door / gate opener receiver and one of the buttons remote control are pre-programmed. If you purchase additional remote controls, the garage door / gate opener must be programmed to accept the new remote code.

NOTE: Only the original remote controls from the manufacturer should be used. Remote controls that may look very similar, but do not originate from the manufacturer are not compatible. Such third-party remotes create malfunctions such as automatic opening, and the guarantee on the function and safety expires.

Programming LM50, LM55:

- Press „S” for 1-2 seconds. LED1 begins to glow (for approx. 10 seconds).
- Briefly press a button of the remote control.
- LED1 goes out. The Code is programmed.

To Erase all Remote Control Codes:

All programmed remote control codes will be deleted. Press „S” and hold it until LED1 goes out (approx. 8 seconds). All programmed codes are now erased. Reprogram each remote control you wish to use.

Programming LM60, LM80, LM100, LM130:

Program the Receiver to Match Additional Remote Controls using the yellow round button.

- Press and release the yellow round button on the opener.
- The learn indicator light will glow steadily for 30 seconds (1).
- Within 30 seconds, press and hold the button on the hand-held remote that you wish to operate your garage door (2).
- Release the button when the opener light blinks once. It has learned the code. If the light bulb is not installed, now the opener will operate when the remote control push button is pressed. If you release the remote control push button before the opener light flashes, the opener has not learned the code.

To Erase all Remote Control Codes:

To deactivate any unwanted remote, first erase all codes: Press and hold the yellow round button on opener until the learn indicator light goes out (approximately 10 seconds). All previous codes are now erased. Reprogram each remote or keyless entry you wish to use.

The packaging must be disposed of in the local recyclable containers. According to the European Directive 2002/96/EC on waste electrical equipment, this device must be properly disposed of, after usage in order to ensure a recycling of the materials used. Old accumulators and batteries may not be disposed of in the household waste, since they contain pollutants and must be properly disposed of in municipal collection points or in the containers of the dealer provided. Country-specific regulations must be observed.

Hereby, Chamberlain GmbH declares that the radio equipment type TX4EVF is in compliance with Directive 2014/53/EU. The full text of the EU declaration of conformity is available at the following internet address:
<https://chamberlain.de/Chamberlain/media/Chamberlain/CE/TX-Line-TransmitterEVD0c-20190610.pdf>

⚠ ACHTUNG de

Betätigen Sie den Garagentriebwerk/Aussentorbetrieb nur, wenn Sie das Garagentor/Aussentor voll im Blickfeld haben und sich dort keine Hindernisse befinden. Niemand darf den Schwenkbereich des Tores betreten, während das Garagentor/Aussentor auf- oder zufahrt. Lassen Sie Kinder keine Tasten oder Handsender benutzen und auch nicht in Garagentor-/Aussentortänze spielen.

Empfänger und Funksteuerung Ihres Garagentor-/Aussentoretriebes sind auf den gleichen Code programmiert. Beim Erwerb weiteren Funksteuerungszubehörs ist der Garagentor-/Aussentorbetrieb entsprechend zu programmieren, damit er dem neuen Funksteuerungscode entspricht. HINWEIS: Nur Originalhandsender vom Hersteller dürfen verwendet werden. Handsender die möglicherweise ähnlich aussehen, aber nicht aus unserem Hause stammen, sind nicht kompatibel (siehe Aufkleber am Handsender). Solche Fremdhandsender lösen Fehlfunktionen aus, z.B. selbstständiges Öffnen. Die Garantie auf Funktion und Sicherheit erlischt.

Programmieren: LM50, LM55:

- Taste „S” am Garagentriebwerk für ca. 1-2 Sekunden drücken. LED1 beginnt zu leuchten (für 10 Sekunden).
- Eine Drucktaste am Handsender ein Mal (1 x) kurz drücken.
- LED 1 geht aus. Der Code ist programmiert.

Löschen aller Handsendercodes:

Beim Löschen werden immer alle programmierten Handsender gelöscht. Taste „S” am Garagentriebwerk drücken und halten, bis LED1 ausgeht (etwa 8 Sekunden). Alle zuvor eingelegten Codes sind gelöscht. Jeder gewünschte Handsender muss nun wieder neu programmiert werden.

Programming LM60, LM80, LM100, LM130:

Programmierung des Empfängers auf zusätzliche Handsendercodes mit Hilfe der gelben runden Einleertaste.

- Gelbe Einleertaste am Antrieb drücken und loslassen. Die Einleertanzeige leuchtet 30 Sekunden lang ohne Unterbrechung (1).
- Halten Sie eine Taste des Handsenders, mit der Sie künftig Ihr Garagentor bedienen wollen, gedrückt (2).
- Taste loslassen, sobald die Antriebsbeleuchtung blinkt. Der Code ist eingelesen. Jetzt funktioniert der Antrieb, wenn die Taste auf dem Handsender gedrückt wird. Wenn Sie die Taste des Handsenders loslassen, bevor die Antriebsbeleuchtung blinkt, lernt der Antrieb den Code nicht.

Löschen aller Handsendercodes:

Um unerwünschte Codes zu deaktivieren, müssen erst alle Codes gelöscht werden: Gelbe Taste am Antrieb solange drücken, bis die beleuchtete Einleertanzeige erlischt (ca. 10 Sekunden). Damit sind alle zuvor eingelegten Codes gelöscht. Jeder von Ihnen gewünschte Handsender und jedes schlüssellose Zugangssystem muss neu einprogrammiert werden.

Die Verpackung muss in den örtlichen Recycle-Behältern entsorgt werden. Gemäß der Europäischen Richtlinie 2002/96/EG über Elektro-Abgeräte muss dieses Gerät nach Verwendung ordnungsgemäß entsorgt werden um die Umweltverwertung der verwendeten Materialien zu gewährleisten. Altakkus und Altbatterien dürfen nicht in den Hausmüll entsorgt werden, da diese Schadstoffe beinhalten und müssen ordnungsgemäß bei kommunalen Sammelstellen oder in den bereitgestellten Sammelbehältern der Händler entsorgt werden. Landesspezifische Bestimmungen muss beachtet werden.

Hiermit erklärt Chamberlain GmbH dass der Funkanlagentyp TX4EVF der Richtlinie 2014/53/UE entspricht. Der vollständige Text der EU-Konformitätserklärung ist unter der folgenden Internetadresse verfügbar:
<https://chamberlain.de/Chamberlain/media/Chamberlain/CE/TX-Line-TransmitterEVD0c-20190610.pdf>

⚠ ADVERTENCIA es

Accione el automatismo de puerta de garaje/puerta exterior solo cuando tenga la puerta del garaje/ exterior completamente en su campo de visión y no exista ningún obstáculo. Nadie debe acceder a la zona de giro de la puerta mientras la puerta del garaje/exterior se abre o cierra. No deje que niños utilicen botones o emisores de mano y tampoco deje que jueguen cerca de la puerta del garaje/exterior.

El receptor y el radiocontrol de su accionamiento de puerta de garaje están programados con el mismo código. Al adquirir accesorios de radiocontrol adicionales, el accionamiento de puerta de garaje deberá programarse para corresponderse con el nuevo código de radiocontrol.

NOTA: Sólo deben emplearse transmisores manuales originales del fabricante. Los transmisores manuales que pueden parecer similares, pero que no proceden de nuestra casa, no son compatibles (véase la etiqueta en el transmisor manual). Esos mandos a distancia ajenos provocan fallos de funcionamiento, por ejemplo, una apertura independiente. La garantía de funcionamiento y seguridad se extingue.

Programación: LM50, LM55:

- Pulsar el botón “S” en el accionamiento durante unos 1-2 segundos. El LED1 comienza a encenderse (durante 10 segundos).
- Presionar brevemente una vez (1 x) un botón el el transmisor manual.
- El LED 1 se apaga. El código está programado.

Eliminación de todos los códigos de telecomandos:

En el borrado siempre se borran todos los transmisores manuales programados. Mantener pulsado el botón “S” en el accionamiento hasta que el LED1 se apague (unos 8 segundos). Se borran todos los códigos previamente programados. Cada transmisor manual deseado debe reprogramarse ahora.

Programación: LM60, LM80, LM100, LM130:

- Programación del receptor en códigos adicionales de telecomandos con ayuda del botón de programación redondo amarillo.
- Pulse y suelte el botón de programación amarillo en el accionamiento. El indicador de programación se enciende durante 30 segundos sin interrupción (1).
 - Mantenga pulsado un botón del telecomando con el que quiera operar en el futuro su puerta de garaje (2).
 - Suelte el botón en cuanto parpadee la iluminación del accionamiento. El código está programado. Ahora el accionamiento funciona cuando se pulsa el botón en el telecomando. Si suelta el botón del telecomando antes de que la iluminación del accionamiento parpadee, el accionamiento no memoriza el código.

Eliminación de todos los códigos de telecomandos:

Para desactivar códigos no deseados primero deben eliminarse todos los códigos: pulse el botón amarillo en el accionamiento hasta que se apague el indicador de programación encendido (aprox. 10 segundos). Con ello se borran todos los códigos previamente programados. Todos los telecomandos que desee y cada sistema de acceso sin llave deberán reprogramarse.

El embalaje debe desecharse en los contenedores reciclables locales. De acuerdo con la Directiva europea 2002/96/CE sobre residuos de aparatos eléctricos, este dispositivo debe eliminarse adecuadamente después de su uso para garantizar el reciclaje de los materiales utilizados. Las pilas y acumuladores usados no deben desecharse en la basura doméstica, ya que contienen contaminantes y deben desecharse adecuadamente en los puntos de recogida municipales o en los contenedores proporcionados por el distribuidor. Deben observarse las normas específicas de cada país.

Por la presente, Chamberlain GmbH declara que el tipo de equipo radioeléctrico TX4EVF es conforme con la Directiva 2014/53/UE. El texto completo de la declaración UE de conformidad está disponible en la dirección Internet siguiente:
<https://chamberlain.de/Chamberlain/media/Chamberlain/CE/TX-Line-TransmitterEVD0c-20190610.pdf>

⚠ AVERTISSEMENT fr

N'actionnez l'automatisme de la porte de garage / du portail que si vous pouvez observer l'intégralité de la porte de garage / du portail pour vous assurer de l'absence de tout obstacle. Personne ne doit pénétrer dans la zone de pivotement de la porte / du portail pendant son ouverture ou sa fermeture. Ne laissez pas les enfants utiliser les touches ou la télécommande et empêchez-les de jouer à proximité de la porte de garage / du portail. Le récepteur et la télécommande radio de votre entraînement de porte de garage sont programmés avec le même code. Lors de l'achat d'accessoires de commande radio supplémentaires, il convient de programmer l'entraînement de porte de garage de sorte qu'il corresponde au nouveau code de télécommande radio. REMARQUE: Utilisez uniquement des télécommandes d'origine du fabricant. Les télécommandes d'autres fabricants ne sont pas compatibles, même si elles sont très similaires (voir l'étiquette au dos de la télécommande). Ces télécommandes de fournisseurs tiers déclenchent des dysfonctionnements ou des ouvertures impronptues ; elles annulent également tout droit de garantie sur le fonctionnement et la sécurité.

Programmer: LM50, LM55:

- Appuyez sur la touche “S” de l’entraînement pour 1-2 secondes. La DEL1 commence à clignoter (pour 10 sec).
- Appuyez un bouton-poussoir de la télécommande brefment 1 fois.
- La DEL1 s’éteint. Le code est enregistré.

Effacer:

Si vous voulez effacer, il faut savoir que toutes les télécommandes seront effacées. Appuyez en continu sur le bouton “S” du moteur jusqu’à ce que la led 1 s’éteigne (env. 8 secondes). Tous les codes qui ont été programmés auparavant sont désormais effacés. Vous devez reprogrammer toutes les télécommandes que vous voulez utiliser.

Programmer LM60, LM80, LM100, LM130:

Programmation du récepteur avec des codes de télécommandes supplémentaires au moyen de la touche d'apprentissage ronde jaune.

- Appuyez et relâchez la touche d'apprentissage jaune de l'entraînement. Le témoin d'apprentissage s'allume en continu durant 30 secondes (1).
- Maintenez une des touches de la télécommande avec laquelle vous souhaitez dorénavant commander votre porte de garage (2).
- Relâchez la touche dès que l'éclairage de l'entraînement clignote. Le code est enregistré. L'entraînement fonctionne alors dès que la touche de la télécommande est actionnée. Si vous relâchez la touche de la télécommande avant que l'éclairage de l'entraînement ne clignote, l'entraînement n'enregistre pas le code.

Effacer:

Afin de désactiver les codes non souhaités, il convient d'effacer d'abord tous les codes : Appuyez sur la touche jaune de l'entraînement jusqu'à ce que le témoin d'apprentissage allumé s'éteigne (environ 10 secondes). Tous les codes précédemment enregistrés sont alors effacés. Chacune des télécommandes souhaitées et chaque système d'accès sans clé doit être réenregistré.

L'emballage doit être jeté dans les poubelles à emballages recyclables locales. Conformément à la directive (CE) n° 2002/96 relative aux déchets d'équipements électriques et électroniques, ce équipement doit être éliminé comme il se doit après utilisation, afin de garantir la valorisation des matériaux employés. Les piles et batteries usagées ne doivent pas être jetées dans la poubelle ordinaire car elles contiennent des substances nocives, et doivent être rapportées comme il se doit aux points de collecte de la commune ou dans les conteneurs de collecte mis à disposition par le revendeur.

Le soussigné, Chamberlain GmbH, déclare que l'équipement radioélectrique du type TX4EVF est conforme à la directive 2014/53/UE. Le texte complet de la déclaration UE de conformité est disponible à l'adresse internet suivante:
<https://chamberlain.de/Chamberlain/media/Chamberlain/CE/TX-Line-TransmitterEVD0c-20190610.pdf>

⚠ AVISO pt

Acione o portão da garagem/portão exterior apenas quando conseguir visualizar o portão da garagem/portão acior e não esteja em toda a sua extensão e não existir nenhum obstáculo. Ninguém deve permanecer no raio de rotação do portão, enquanto o portão da garagem/portão exterior estiver a abrir ou a fechar. Não permita que crianças brinquem perto do portão da garagem/portão exterior nem usem as teclas ou o comando manual.

O teleseador do seu acionamento do portão de garagem estão programados no mesmo código. No caso da aquisição de outros acessórios de teleseadores o acionamento do portão de garagem deve ser programado adequadamente para corresponder ao novo código do teleseador.

Nota: só se devem utilizar comandos originais do fabricante. Os teleseadores que têm uma aparência possivelmente semelhante, mas que não são da nossa casa não são compatíveis (ver autocolante no comando). Estes teleseadores de outros fabricantes activam falhas de funcionamento, p. ex., abertura automática. Extingue-se a garantia quanto ao funcionamento e à segurança.

Programar: LM50, LM55:

- Premir a tecla “S” no acionamento durante aprox. 1-2 segundos. O LED1 começa a acender-se (durante 10 segundos).
- Premir, brevemente, uma vez (1x), uma tecla de pressão no comando.
- O LED 1 apaga-se. O código está programado.

Apagar:

Ao apagar, apagam-se sempre todos os teleseadores programados. Premir a tecla “S” no acionamento e mantê-la premida, até o LED1 se apagar (aprox. 8 segundos). Todos os códigos memorizados anteriormente estão apagados. Cada comando desejado deve ser agora novamente programado.

Programar: LM60, LM80, LM100, LM130:

- Programação do receptor para códigos adicionais de teleseador com ajuda do botão de programação redondo.
- Premir o botão de programação amarelo e soltar. A indicação de programação acende durante 30 segundos sem interrupção (1).
 - Mantenha um botão do teleseador, com qual pretende operar o seu portão de garagem, premido (2).
 - Soltar o botão assim que a iluminação do acionamento piscar. O código está programado. Agora o acionamento funciona se o botão no teleseador for premido. Se soltar o botão do teleseador antes de a iluminação de acionamento piscar, o acionamento não fica programado com o código.

Apagar:

Para desativar códigos indesejados, todos os códigos devem ser eliminados. Premir o botão amarelo até que a indicação de programação iluminada se apagar (aprox. 10 segundos). Deste modo, todos os códigos programados ficam eliminados. Todos os teleseadores novos e todos os sistemas de acesso sem chave devem ser novamente programados.

A embalagem deve ser eliminada nos contentores de reciclagem locais. De acordo com a Diretiva Europeia 2002/96/CE relativa aos resíduos de equipamentos elétricos, este dispositivo deve ser eliminado adequadamente após o uso, a fim de garantir a reciclagem de materiais usados. Os acumuladores e as pilhas usados não podem ser eliminados no lixo doméstico, pois contêm poluentes. Assim, devem ser eliminados adequadamente nos pontos de recolha municipais, ou nos contentores fornecidos pelo revendedor. Devem ser cumpridos todos os regulamentos específicos de cada país.

O abaixo assinado Chamberlain GmbH declara que o presente tipo de equipamento de rádio TX4EVF está em conformidade com a Diretiva 2014/53/UE. O texto integral da declaração de conformidade está disponível no seguinte endereço de Internet: <https://chamberlain.de/Chamberlain/media/Chamberlain/CE/TX-Line-TransmitterEVD0c-20190610.pdf>

⚠ ATTENZIONE it

Attivare l'automatismo per portoni/porte esterne solo se ben presenti nel proprio campo visivo e in assenza di ostacoli. Non entrare nel campo d’azione del portone/porta esterna durante la fase di apertura o chiusura. Evitare che i bambini abbiano accesso ai tasti o al trasmettitore manuale e che giochino nelle vicinanze del portone/porta esterna.

Il ricevitore e il radiocomando dell’automatismo della porta sono programmati sullo stesso codice. In caso di acquisto di un altro radiocomando, l’automatismo della porta deve essere programmato in modo tale da riconoscere il nuovo codice.

Avvertenza: E' consentito soltanto l'utilizzo di trasmettitori manuali originali del produttore. I trasmettitori manuali che hanno magari un aspetto molto simile ma che non provengono da noi non sono compatibili (vedere l'etichetta presente sul trasmettitore manuale). Tali telecomandi sono causa di malfunzionamenti, come ad esempio l'apertura non richiesta della porta, e fanno decadere la garanzia sul funzionamento e sulla sicurezza.

Programmazione: LM50, LM55:

- Premere il tasto “S” presente sul motore per circa 1.2 secondi. Il LED 1 inizia a illuminarsi (per 10 secondi).
- Premere il pulsante sul trasmettitore manuale una volta (1 x).
- Il LED 1 si spegne. La programmazione del codice è stata effettuata.

Cancellazione di tutti i codici del trasmettitore manuale:

Quando si procede alla cancellazione vengono cancellate le programmazioni di tutti i trasmettitori manuali. Premere il tasto “S” presente sul motore e aspettare finché non si spegne il LED 1 (circa 8 secondi). In questo modo si cancellano tutti i codici immessi precedentemente. A questo punto si devono riprogrammare tutti i trasmettitori manuali desiderati.

Programmazione LM60, LM80, LM100, LM130:

Programmazione del ricevitore per il codice del trasmettitore manuale aggiuntivo mediante il tasto di programmazione giallo rotondo.

- Premere il tasto di programmazione giallo sull'automatismo e rilasciarlo. Il LED di programmazione si accende per 30 secondi senza interruzioni (1).
- Tenere premuto il tasto del trasmettitore manuale con il quale in futuro si desidera movimentare la porta (2).
- Rilasciare il tasto non appena la luce dell'automatismo lampeggia. Il codice è stato rilevato. Ora premendo il tasto sul trasmettitore manuale il sistema si mette in funzione. Se il tasto del trasmettitore manuale viene rilasciato prima che la luce dell'automatismo lampeggi, l'automatismo non rileva il codice.

Cancellazione di tutti i codici del trasmettitore manuale:

I codici non utilizzati possono essere disattivati previa cancellazione: premere il tasto giallo sull'automatismo fino a quando il LED di programmazione non si spegne (circa 10 secondi). In questo modo tutti i codici precedentemente programmati vengono cancellati. A questo punto ogni trasmettitore manuale e sistema di ingresso senza chiave deve essere riprogrammato.

L'imballaggio deve essere smaltito nei cassoni locali per la raccolta differenziata. In ottemperanza alla Direttiva Europea 2002/96/CE sui rifiuti di apparecchiature elettriche ed elettroniche, questo dispositivo deve essere smaltito correttamente me dopo l'uso, a fine di garantire il riciclaggio dei materiali utilizzati. Accumulatori e batterie non devono essere smaltiti nei rifiuti domestici, perché contengono inquinanti e devono essere smaltiti presso punti di raccolta municipali o nei cassoni dell'operatore incaricato. Si devono rispettare le norme vigenti a livello nazionale.

Il fabbricante, Chamberlain GmbH, dichiara che il tipo di apparecchiatura radio TX4EVF è conforme alla direttiva 2014/53/EU. Il testo completo della dichiarazione di conformità UE è disponibile al seguente indirizzo Internet: <https://chamberlain.de/Chamberlain/media/Chamberlain/CE/TX-Line-TransmitterEVD0c-20190610.pdf>

⚠ VARNING sv

Manövrera bara garageportsdriften/ytterportsdriften när du kan se hela garageporten/ytterporten och det inte finns någgon hinder där. Man får aldrig gå inom portens svängområde medan garageporten/ytterporten öppnas eller stängs. Låt inte barn använda några knappar eller handsändare och inte heller leka i närheten av garageporten/ytterporten.

Garageportens mottagare och handsändare (fjärrkontroll) är programmerade till samma kod. Vid förvärv av ytterligare fjärrstyrnings tillbehör för garageportens styrning måste ny programmering utföras för att passa den nya fjärrkoden.

OBSERVERA: Endast originalhandsändare från tillverkaren får användas. Handsändare som möjligen ser mycket lika ut men inte härstammar från tillverkaren är inte kompatibla (se klisternärke på handsändaren). Sådana främmande fjärrkontroller utlöser feelfunktioner t.ex. automatiskt öppnande . Garantin på funktion och säkerhet upphör att gälla.

Programmera: LM50, LM55:

- Tryck på knappen „S” på drivveheten i ca 1-2 sekunder. LED1 tänds (i 10 sekunder).
- Tryck kort på tryckknappen på handsändaren 1 gång.
- LED 1 släcks. Koden är programmerad.

Radera:

Vid radering raderas alltid alla programmerade handsändare. Tryck på knapp „S” på drivveheten och håll den intryckt tills LED1 slöcknar (ca 8 sekunder). Alla tidigare inlärdna koder är raderade. Alla önskade handsändare måste nu programmeras på nytt.

Programmera: LM60, LM80, LM100, LM130:

- Programmering av mottagaren för ytterligare fjärrkoder med hjälp av den runda gula lärnknappen.
- Tryck på drivvehetens gula lärnapp och släpp den därefter. Indikatorlampan lysér under 30 sekunder utan avbrott (1).
 - Tryck på den knapp på fjärrkontrollen som du önskar manövrera din garageport med (2).
 - Släpp knappen när styrenhetens belysning blinkar. Koden är inprogramerad. Nu när denna knapp på fjärrkontrollen trycks in fungerar portstyrningen. Om du släpper knappen på fjärrkontrollen innan drivvehetens belysning blinkar kommer inte koden att programmeras.

Radera:

För att inaktivera önskade koder måste alla koder raderas: Håll in den runda gula lärnappen tills indikatorn släcks (ca 10 sek). Därmed är alla koder raderade. Varje enskild fjärrkontroll och varje nyckelöst manöversystem måste nu programmeras om.

Förpackningen måste bortscaffas på den lokala återvinningscentralen. I enlighet med EU-direktiv 2002/96/EG om avfall som utgörs av eller innehåller elektriska eller elektroniska produkter måste denna enhet bortscaffas korrekt efter användning för att säkerställa återvinning av de använda materialen. Gamla ackumulatorer och batterier får inte slängas i hushållsavfallet eftersom de innehåller föroreningar och därför måste bortscaffas på kommunens återvinningsplats eller i containers tillhandahållna av återförsljaren. Landspecifika förodrningar måste följas.

Härmed försäkrar Chamberlain GmbH att denna typ av radioustrüstning TX4EVF överensstämmer med direktiv 2014/53/EU. Den fullständiga texten till EU-försäkrnan om överensstämmelse finns på följande webbadress: <https://chamberlain.de/Chamberlain/media/Chamberlain/CE/TX-Line-TransmitterEVD0c-20190610.pdf>

⚠ WAARSCHUWING nl

Bedien de garagepoort/aandrijving/buitenpoort/aandrijving enkel wanneer u de garagepoort/buitenpoort volledig ziet en er zich geen hindernissen voor de poort bevinden. Niemand mag in het zwenkbereik van de poort komen terwijl de garagepoort/buitenpoort open of sluit. Laat kinderen geen druktoetsen of handzenders gebruiken en laat ze evenmin in de buurt van de garagepoort/buitenpoort

